



PERKEMBANGAN STATISTIK TRANSPORTASI JAWA TENGAH BULAN JULI 2017

Transportasi Udara

- ☑ Jumlah **keberangkatan** (embarkasi) penumpang angkutan udara komersial dari Jawa Tengah pada Juli 2017 secara keseluruhan sebanyak 389.767 orang, naik 64,24 persen dibanding Juni yang tercatat sebanyak 237.320 orang.
- ☑ Jumlah keberangkatan penumpang penerbangan **domestik** pada Juli 2017 sebanyak 377.968 orang, naik 65,17 persen dibanding Juni yang sebanyak 228.837 orang. Jumlah penumpang penerbangan **internasional** sebanyak 11.799 orang, naik 39,09 persen dibanding Juni yang berjumlah 8.483 orang, dari bandara Ahmad Yani tercatat sebanyak 10.086 orang dan dari bandara Adi Sumarmo sebanyak 1.713 orang.
- ☑ Jumlah **kedatangan** (debarkasi) penumpang angkutan udara komersial ke Jawa Tengah pada Juli 2017 secara keseluruhan berjumlah 330.843 orang, naik 7,09 persen dibanding bulan sebelumnya yang sebanyak 308.938 orang.
- ☑ Jumlah penumpang penerbangan **domestik** yang datang ke Jawa Tengah pada Juli 2017 sebanyak 320.394 orang, naik 7,66 persen dibandingkan Juni yang sebanyak 297.606 orang. Jumlah penumpang penerbangan **internasional** melalui bandara Ahmad Yani sebanyak 9.028 orang, turun 4,50 persen dibandingkan Juni yang sebanyak 9.453 orang dan dari bandara Adi Sumarmo sebanyak 1.421 orang, turun 24,37 persen dibandingkan Juni yang sebanyak 1.879 orang.

Transportasi Laut

- ☑ Jumlah **keberangkatan** (embarkasi) penumpang angkutan laut dalam negeri melalui pelabuhan laut Tanjung Emas Semarang pada bulan Juli 2017 sebanyak 43.728 orang, naik 411,80 persen dibandingkan Juni yang sebanyak 8.544 orang. Jumlah **kedatangan** (debarkasi) penumpang angkutan laut dalam negeri pada Juli 2017 tercatat sebanyak 12.486 orang, turun 70,58 persen dibandingkan Juni yang sebanyak 42.446 orang.
- ☑ Jumlah **bongkar** barang komoditas **non migas** di pelabuhan Tanjung Emas Semarang, Tanjung Intan Cilacap dan Tegal untuk perdagangan dalam negeri pada bulan Juli 2017 secara keseluruhan tercatat sebesar 866.020 ton, naik sebesar 94,24 persen dibandingkan Juni yang sebesar 445.861 ton. Jumlah **muat** barang melalui tiga pelabuhan besar di Jawa Tengah tersebut pada Juli 2017 tercatat sebesar 21.656 ton, naik 334,86 persen dibandingkan bulan sebelumnya yang sebesar 4.980 ton.
- ☑ Jumlah **bongkar** barang komoditas **migas** untuk perdagangan dalam negeri tercatat sebesar 416.719 ton/liter pada bulan Juli 2017, turun 39,05 persen dibanding bulan Juni yang tercatat sebesar 683.675 ton/liter. Jumlah **muat** barang pada bulan Juli 2017 tercatat sebesar 543.906 ton/liter, naik 10,13 persen dibanding bulan Juni yang sebesar 493.872 ton/liter.

1. Perkembangan Statistik Transportasi Udara

Bandara Ahmad Yani di Kota Semarang, Adi Sumarmo di Kota Surakarta, dan Tunggul Wulung di Kabupaten Cilacap merupakan pintu gerbang udara wisata penting yang melayani penerbangan sebagai sarana meningkatkan jumlah kunjungan wisatawan di Jawa Tengah. Ketiga bandara tersebut melayani penerbangan domestik, sedangkan penerbangan internasional di bandara Adi Sumarmo dan Ahmad Yani.

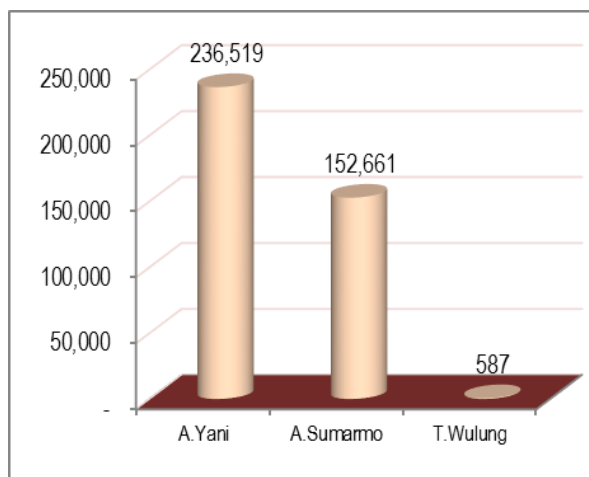
Penerbangan domestik komersial antara lain melayani penerbangan ke Jakarta/Soekarno Hatta, Jakarta/Halim Perdana Kusuma, Surabaya, Balikpapan, Banjarmasin, Bandung, Batam, Denpasar, Ketapang, Karimunjawa, Pangkalan Bun, Bandar Lampung dan Sampit. Sedangkan penerbangan internasional komersial melayani penerbangan ke Singapura dan Kualalumpur.

1.1. Keberangkatan (Embarkasi)

Pada bulan Juli 2017, jumlah keseluruhan penumpang yang berangkat melalui angkutan udara komersial berjadwal dari Jawa Tengah sebanyak 389.767 orang, naik sebesar 64,24 persen bila dibandingkan Juni yang sebanyak 237.320 orang.

Jumlah keberangkatan penumpang penerbangan domestik pada Juli 2017 sebanyak 377.968 orang, naik sebesar 65,17 persen dibandingkan Juni yang sebanyak 228.837 orang. Sementara jumlah keberangkatan penumpang penerbangan internasional melalui bandara Ahmad Yani dan Adi Sumarmo sebanyak 11.799 orang, mengalami kenaikan dibandingkan bulan Juni yang tercatat sebanyak 8.483 orang dengan kenaikan sebesar 39,09 persen.

Grafik 1. Keberangkatan (Embarkasi)



Apabila dilihat pada masing-masing bandara, Ahmad Yani merupakan bandara yang terbanyak jumlah keberangkatan penumpang baik penerbangan domestik maupun internasional pada Juli 2017. Grafik 1 menunjukkan perbandingan jumlah penumpang masing-masing bandara. Terlihat penumpang dari bandara Ahmad Yani sebanyak 236.519 penumpang, bandara Adi Sumarmo sebanyak 152.661 penumpang dan Tunggul Wulung sebanyak 587 penumpang.

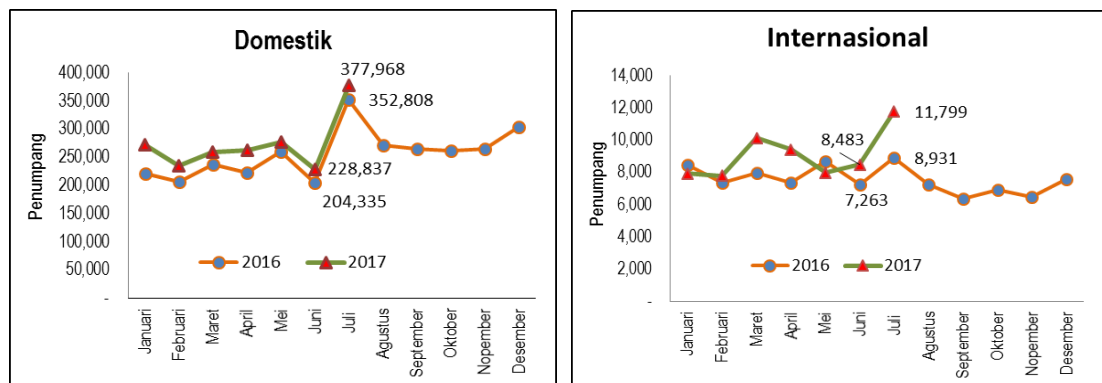
Dibandingkan bulan Juni, jumlah keberangkatan penumpang dari bandara Ahmad Yani, naik 59,91 persen, bandara Adi Sumarmo naik sebesar 71,44 persen dan Tunggul Wulung naik 61,71 persen. Data jumlah keberangkatan penumpang penerbangan domestik dan internasional periode Juni - Juli 2017 disajikan pada Tabel.1.

**Tabel 1. Jumlah Keberangkatan Penumpang Angkutan Udara
di Jawa Tengah Juni-Juli 2017**

Penerbangan	Pelabuhan Udara	Jumlah Penerbangan		Jumlah Penumpang (orang)		Perubahan (%)
		Juni'17	Juli'17	Juni'17	Juli'17	
(1)	(2)	(3)	(4)	(5)	(6)	(7)
<i>Domestik</i>	Ahmad Yani-Semarang	1,665	1,626	140,720	226,433	60.91
	Adi Sumarmo-Surakarta	776	935	87,754	150,948	72.01
	Tunggul Wulung-Cilacap	47	52	363	587	61.71
	Jumlah	2,488	2,613	228,837	377,968	65.17
<i>Internasional</i>	Ahmad Yani-Semarang	71	67	7,192	10,086	40.24
	Adi Sumarmo-Surakarta	13	11	1,291	1,713	32.69
	Tunggul Wulung-Cilacap	-	-	-	-	-
	Jumlah	84	78	8,483	11,799	39.09
<i>Domestik+ Internasional</i>	Ahmad Yani-Semarang	1,736	1,693	147,912	236,519	59.91
	Adi Sumarmo-Surakarta	789	946	89,045	152,661	71.44
	Tunggul Wulung-Cilacap	47	52	363	587	61.71
	Jumlah	2,572	2,691	237,320	389,767	64.24

Grafik 2 menunjukkan *trend* perkembangan jumlah keberangkatan penumpang domestik dan internasional pada periode Juni 2016-Juli 2017.

**Grafik 2. Perkembangan Keberangkatan Penumpang di Jawa Tengah
Periode 2016 – Juli 2017**

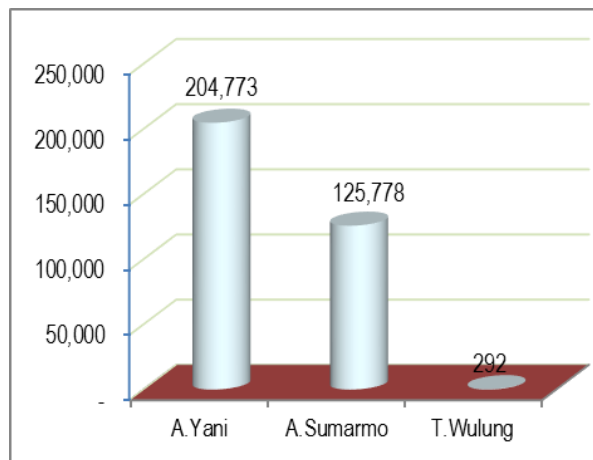


1.2. Kedatangan (Debarkasi)

Pada bulan Juli 2017, jumlah keseluruhan kedatangan penumpang melalui penerbangan udara komersial di Jawa Tengah sebanyak 330.843 penumpang, mengalami kenaikan sebesar 7,09 persen dibanding bulan Juni yang sebanyak 308.938 penumpang.

Jumlah penumpang angkutan udara dalam negeri (domestik) yang datang pada Juli 2017 sebanyak 320.394 penumpang naik sebesar 7,66 persen dibanding Juni yang sebanyak 297.606 penumpang. Jumlah kedatangan penumpang penerbangan internasional pada Juli 2017 sebanyak 10.449 penumpang di bandara Ahmad Yani dan bandara Adi Sumarmo. Apabila dibandingkan dengan Juni sebanyak 11.332 penumpang, jumlah kedatangan penumpang penerbangan internasional pada bulan Juli 2017 turun sebesar 7,79 persen.

Grafik 3. Kedatangan (Debarkasi)



Apabila dilihat pada masing-masing bandara di Jawa Tengah, bandara Ahmad Yani merupakan bandara yang terbanyak jumlah kedatangan penumpang penerbangan Juli 2017. Grafik 3, menunjukkan perbandingan jumlah kedatangan penumpang di bandara Ahmad Yani sebanyak 204.773 penumpang, Adi Sumarmo sebanyak 125.778 penumpang dan Tunggul Wulung sebanyak 292 penumpang.

Dibandingkan bulan Juni, jumlah kedatangan penumpang dari bandara Ahmad Yani, naik 9,00 persen, demikian pula dari bandara Adi Sumarmo naik sebesar 4,27 persen sedangkan Tunggul Wulung turun sebesar 33,18 persen.

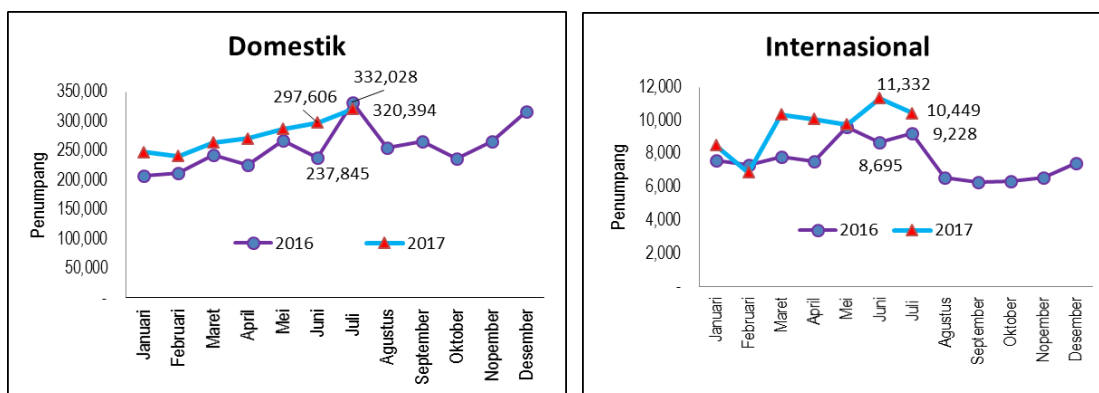
Data jumlah kedatangan penumpang penerbangan domestik dan penerbangan internasional periode Juni-Juli 2017 disajikan pada Tabel 2.

Grafik 4 menunjukkan *trend* perkembangan jumlah kedatangan penumpang periode Juni 2016-Juli 2017.

**Tabel 2. Jumlah Kedatangan Penumpang Angkutan Udara
di Jawa Tengah Juni-Juli 2017**

Penerbangan	Pelabuhan Udara	Jumlah Penerbangan		Jumlah Penumpang (orang)		Perubahan (%)
		Juni'17	Juli'17	Juni'17	Juli'17	
(1)	(2)	(3)	(4)	(5)	(6)	(7)
<i>Domestik</i>	Ahmad Yani-Semarang	1,667	1,627	178,416	195,745	9.71
	Adi Sumarmo-Surakarta	781	945	118,753	124,357	4.72
	Tunggul Wulung-Cilacap	47	52	437	292	(33.18)
	Jumlah	2,495	2,624	297,606	320,394	7.66
<i>Internasional</i>	Ahmad Yani-Semarang	69	67	9,453	9,028	(4.50)
	Adi Sumarmo-Surakarta	13	11	1,879	1,421	(24.37)
	Tunggul Wulung-Cilacap	-	-	-	-	-
	Jumlah	82	78	11,332	10,449	(7.79)
<i>Domestik+ Internasional</i>	Ahmad Yani-Semarang	1,736	1,694	187,869	204,773	9.00
	Adi Sumarmo-Surakarta	794	956	120,632	125,778	4.27
	Tunggul Wulung-Cilacap	47	52	437	292	(33.18)
	Jumlah	2,577	2,702	308,938	330,843	7.09

**Grafik 4. Perkembangan Kedatangan Penumpang di Jawa Tengah
Periode 2016-Juli 2017**



Perkembangan jumlah kedatangan dan keberangkatan penumpang periode Juni 2016 - Juli 2017 disajikan pada Tabel 3.

**Tabel 3. Jumlah Penumpang Angkutan Udara di Jawa Tengah
Periode 2016-Juli 2017**

Tahun	Bulan	Jumlah Penumpang Penerbangan (orang)					
		Domestik		Internasional		Total	
		Berangkat	Datang	Berangkat	Datang	Berangkat	Datang
(1)	(2)	(3)	(4)	(5)	(6)	(7)	(8)
2016	Januari	221,882	207,852	8,482	7,593	230,364	215,445
	Februari	207,463	212,077	7,356	7,332	214,819	219,409
	Maret	237,162	242,284	7,975	7,803	245,137	250,087
	April	222,524	225,861	7,346	7,549	229,870	233,410
	Mei	260,785	267,150	8,697	9,618	269,482	276,768
	Juni	204,335	237,845	7,263	8,695	211,598	246,540
	Juli	352,808	332,028	8,931	9,228	361,739	341,256
	Agustus	272,267	254,808	7,272	6,587	279,539	261,395
	September	264,623	266,157	6,353	6,284	270,976	272,441
	Oktober	262,006	236,175	6,934	6,359	268,940	242,534
	November	264,752	265,328	6,460	6,562	271,212	271,890
	Desember	303,701	316,705	7,563	7,424	311,264	324,129
Kumulatif Januari-Juli 2016		1,706,959	1,725,097	56,050	57,818	1,763,009	1,782,915
2017	Januari	271,729	247,977	7,937	8,508	279,666	256,485
	Februari	234,957	240,494	7,798	6,880	242,755	247,374
	Maret	260,088	263,995	10,152	10,367	270,240	274,362
	April	262,381	271,069	9,435	10,083	271,816	281,152
	Mei	278,153	286,617	7,986	9,770	286,139	296,387
	Juni	228,837	297,606	8,483	11,332	237,320	308,938
	Juli	377,968	320,394	11,799	10,449	389,767	330,843
Kumulatif Januari-Juli 2017		1,914,113	1,928,152	63,590	67,389	1,977,703	1,995,541
Perubahan Juli '17 thd Juli'16	Perubahan	25,160	(11,634)	2,868	1,221	28,028	(10,413)
	persen	7.13	(3.50)	32.11	13.23	7.75	(3.05)
Perubahan Juli'17 thd Juni'17	Perubahan	149,131	22,788	3,316	(883)	152,447	21,905
	persen	65.17	7.66	39.09	(7.79)	64.24	7.09
Perubahan kumulatif Jan-Juli'17 thd Jan-Juli'16	Perubahan	207,154	203,055	7,540	9,571	214,694	212,626
	persen	12.14	11.77	13.45	16.55	12.18	11.93

2. Perkembangan Statistik Transportasi Laut

Statistik Angkutan Laut meliputi arus kunjungan kapal yang melayani arus penumpang, bongkar muat barang yang melayani pelayaran antar pulau (dalam negeri) maupun luar negeri oleh pelabuhan laut yang diusahakan di Jawa Tengah, yaitu pelabuhan Tanjung Emas Semarang, Tanjung Intan Cilacap dan pelabuhan Tegal.

2.1. Arus Penumpang

a. Keberangkatan (Embarkasi)

Juli 2017 jumlah keberangkatan (embarkasi) penumpang angkutan laut yang tercatat di pelabuhan Tanjung Emas Semarang, yang dirinci menurut kapal penumpang antar pulau (dalam negeri) sebanyak 43.728 penumpang dan keberangkatan penumpang pelayaran luar negeri nihil. Jumlah keberangkatan penumpang dalam negeri Juli 2017 dibandingkan Juni, mengalami peningkatan sebesar 411,80 persen. Perkembangan jumlah penumpang angkutan laut dalam negeri dan luar negeri periode Juni-Juli 2017 disajikan pada Tabel 4.

b. Kedatangan (Debarkasi)

Jumlah kedatangan (debarkasi) penumpang angkutan laut yang tercatat di pelabuhan Tanjung Emas Semarang, pada Juli 2017 yang dirinci menurut kapal penumpang antar pulau (dalam negeri) sebanyak 12.486 penumpang, dan penumpang pelayaran luar negeri bulan ini tidak ada. Apabila dibandingkan Juni, jumlah debarkasi penumpang angkutan laut bulan Juli 2017 turun sebesar 70,58 persen.

Perkembangan jumlah embarkasi dan debarkasi penumpang angkutan laut periode Juni-Juli 2017 disajikan pada Tabel 5.

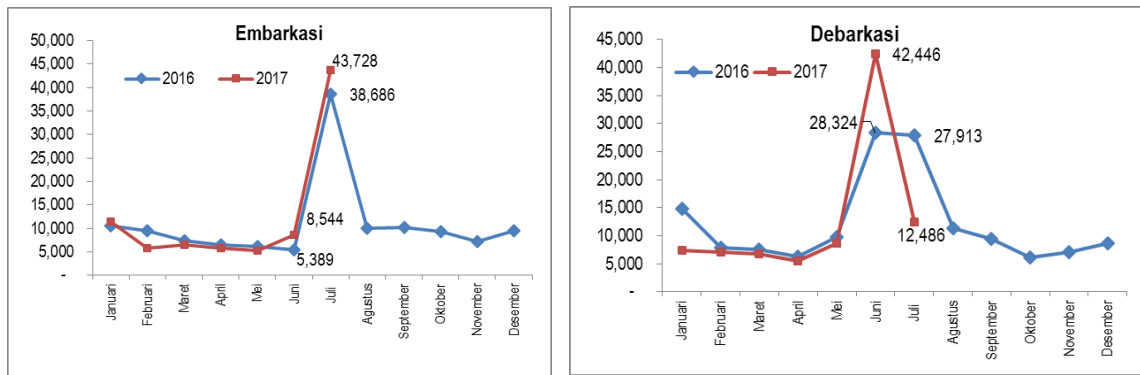
**Tabel 4. Jumlah Penumpang Angkutan Laut Di Jawa Tengah
Periode Juni-Juli 2017**

Pelayaran	Jumlah Penumpang (orang)				Perubahan (%)	
	Juni '17		Juli '17		Embarkasi	Debarkasi
	Embarkasi	Debarkasi	Embarkasi	Debarkasi		
(1)	(2)	(3)	(4)	(5)	(6)	(7)
Dalam Negeri	8,544	42,446	43,728	12,486	411.80	(70.58)
Luar Negeri	-	-	-	-	-	-
<i>Jumlah</i>	8,544	42,446	43,728	12,486	411.80	(70.58)

**Tabel 5. Jumlah Embarkasi dan Debarkasi Penumpang Angkutan Laut di Jawa Tengah
Periode 2016-Juli 2017**

Tahun	Bulan	Jumlah Penumpang Pelayaran (orang)					
		Dalam Negeri		Luar Negeri		Total	
		Embarkasi	Debarkasi	Embarkasi	Debarkasi	Embarkasi	Debarkasi
(1)	(2)	(3)	(4)	(5)	(6)	(7)	(8)
2016	Januari	10,513	14,739	-	1,654	10,513	16,393
	Februari	9,564	7,920	-	2,836	9,564	10,756
	Maret	7,441	7,556	-	2,101	7,441	9,657
	April	6,525	6,317	-	-	6,525	6,317
	Mei	6,079	9,817	-	-	6,079	9,817
	Juni	5,389	28,324	-	1,977	5,389	30,301
	Juli	38,686	27,913	-	-	38,686	27,913
	Agustus	10,074	9,384	-	1,949	10,074	11,333
	September	10,254	9,467	-	-	10,254	9,467
	Oktober	9,313	6,014	-	90	9,313	6,104
	November	7,276	5,511	-	1,512	7,276	7,023
	Desember	9,451	8,574	-	4,797	9,451	13,371
Kumulatif Januari-Juli 2016		84,197	102,586	-	8,568	84,197	111,154
2017	Januari	11,354	6,913	-	520	11,354	7,433
	Februari	5,840	3,824	-	3,154	5,840	6,978
	Maret	6,461	4,269	-	2,546	6,461	6,815
	April	5,780	4,687	-	807	5,780	5,494
	Mei	5,182	8,545	-	136	5,182	8,681
	Juni	8,544	42,446	-	-	8,544	42,446
	Juli	43,728	12,486	-	-	43,728	12,486
Kumulatif Januari-Juli 2017		86,889	83,170	-	7,163	86,889	90,333
Perubahan Juli '17 thd Juli'16	Perubahan	5,042	(15,427)	-	-	5,042	(15,427)
	persen	13.03	(55.27)	-	-	13.03	(55.27)
Perubahan Juli'17 thd Juni'17	Perubahan	35,184	(29,960)	-	-	35,184	(29,960)
	persen	411.80	(70.58)	-	-	411.80	(70.58)
Perubahan kumulatif Jan-Juli'17 thd Jan-Juli'16	Perubahan	2,692	(19,416)	-	(1,405)	2,692	(20,821)
	persen	3.20	(18.93)	-	(16.40)	3.20	(18.73)

Grafik 5. Perkembangan Embarkasi dan Debarkasi Penumpang Laut di Jawa Tengah Periode 2016 - Juli 2017



2.2. Arus Bongkar Muat Barang

a. Perdagangan Dalam Negeri

Pada Juli 2017, tercatat jumlah bongkar barang non migas di pelabuhan Tanjung Emas, Tanjung Intan dan Tegal Jawa Tengah, sebanyak 866.020 ton, naik sebesar 94,24persen dibanding bulan Juni yang sebesar 445.861 ton. Jumlah bongkar barang komoditas migas turun sebesar 39,05 persen yaitu dari 683.675 ton/liter menjadi 416.719 ton/liter, jumlah komoditas barang lainnya dalam m³ sebesar 49.833 pada Juli 2017, turun 15,47 persen dibanding bulan Juni yang sebesar 58.950 m³.

Sementara jumlah muat barang non migas antar pulau tercatat sebanyak 21.656 ton, naik 334,86 persen dibandingkan bulan sebelumnya yang tercatat sebanyak 4.980 ton. Jumlah komoditas migas yang dimuat 543.906 ton/liter, naik 10,13 persen dibanding Juni yang sebesar 493.872 ton/liter. Pada Juli 2017 tidak ada muatan komoditas barang lainnya dalam m³.

Jumlah arus bongkar muat barang perdagangan dalam negeri melalui pelabuhan di Jawa Tengah Juni-Juli 2017 disajikan pada Tabel 6.

b. Perdagangan Luar Negeri

Perdagangan luar negeri melalui moda angkutan laut tercatat di pelabuhan Tanjung Emas dan Tanjung Intan, dengan jumlah bongkar barang pada Juli 2017 untuk komoditas non migas sebesar 163.868 ton, dan komoditas migas sebesar 110.720 ton/liter. Jumlah muat barang non migas sebesar 95.331 ton, dan barang migas sebesar 3.900 ton/liter.

Jumlah arus bongkar muat barang perdagangan luar negeri melalui pelabuhan di Jawa Tengah Juni-Juli 2017 disajikan pada Tabel 7.

**Tabel 6. Jumlah Arus Barang Perdagangan Dalam Negeri Angkutan Laut
Di Jawa Tengah Juni-Juli 2017**

Pelabuhan	Satuan	Arus Barang				Perubahan (%)	
		Juni' 2017		Juli' 2017		Bongkar	Muat
		Bongkar	Muat	Bongkar	Muat		
(1)	(2)	(3)	(4)	(5)	(6)	(7)	(8)
Tanjung Emas (Semarang)	Ton	144,768	4,980	361,194	17,101	149.50	243.39
	Ton/Liter	70,039		20,017		(71.42)	-
	M3	58,950	115	49,833		(15.47)	-
Tanjung Intan (Cilacap)	Ton	300,289		502,884	4,287	67.47	-
	Ton/Liter	613,636	493,872	396,702	543,906	(35.35)	10.13
	M3					-	-
Tegal	Ton	804	-	1,942	268	141.54	-
	Ton/Liter					-	-
	M3					-	-
<i>Jumlah (DN)</i>	Ton	445,861	4,980	866,020	21,656	94.24	334.86
	Ton/Liter	683,675	493,872	416,719	543,906	(39.05)	10.13
	M3	58,950	115	49,833	-	(15.47)	-

**Tabel 7. Jumlah Arus Barang Perdagangan Luar Negeri Angkutan Laut
Di Jawa Tengah Juni-Juli 2017**

Pelabuhan	Satuan	Arus Barang				Perubahan (%)	
		Juni' 2017		Juli' 2017		Bongkar	Muat
		Bongkar	Muat	Bongkar	Muat		
(1)	(2)	(3)	(4)	(5)	(6)	(7)	(8)
Tanjung Emas	Ton	110,588	5,500	90,547	15,001	(18.12)	172.75
	Ton/Liter					-	-
	M3					-	-
Tanjung Intan	Ton	168,679	3,300	73,321	80,330	(56.53)	2,334.24
	Ton/Liter	160,700	83,440	110,720	3,900	(31.10)	(95.33)
	M3					-	-
<i>Jumlah (LN)</i>	Ton	279,267	8,800	163,868	95,331	(41.32)	983.31
	Ton/Liter	160,700	83,440	110,720	3,900	(31.10)	(95.33)
	M3	-	-	-	-	-	-

Sumber Data :

Data Transportasi Udara diolah dari dokumen Laporan Angkutan Udara, PT Angkasa Pura Jawa Tengah.

Data Transportasi Laut diolah dari dokumen Laporan Simoppel, PT Pelabuhan Indonesia Jawa Tengah.